



การประชุมวิชาการโภชนาการแห่งชาติ ครั้งที่ 12

โภชนาการช่วงแรกของชีวิต: พื้นฐานของสุขภาพที่ดี
(Early life nutrition for good health)



การจัดการอาหารกลางวันในโรงเรียนอย่างเป็นระบบ และมีส่วนร่วม

ข้อเสนอแนะการจัดการอาหารโรงเรียนอย่างเป็นระบบและมีส่วนร่วม
ลัดดา เหมาะสุวรรณ

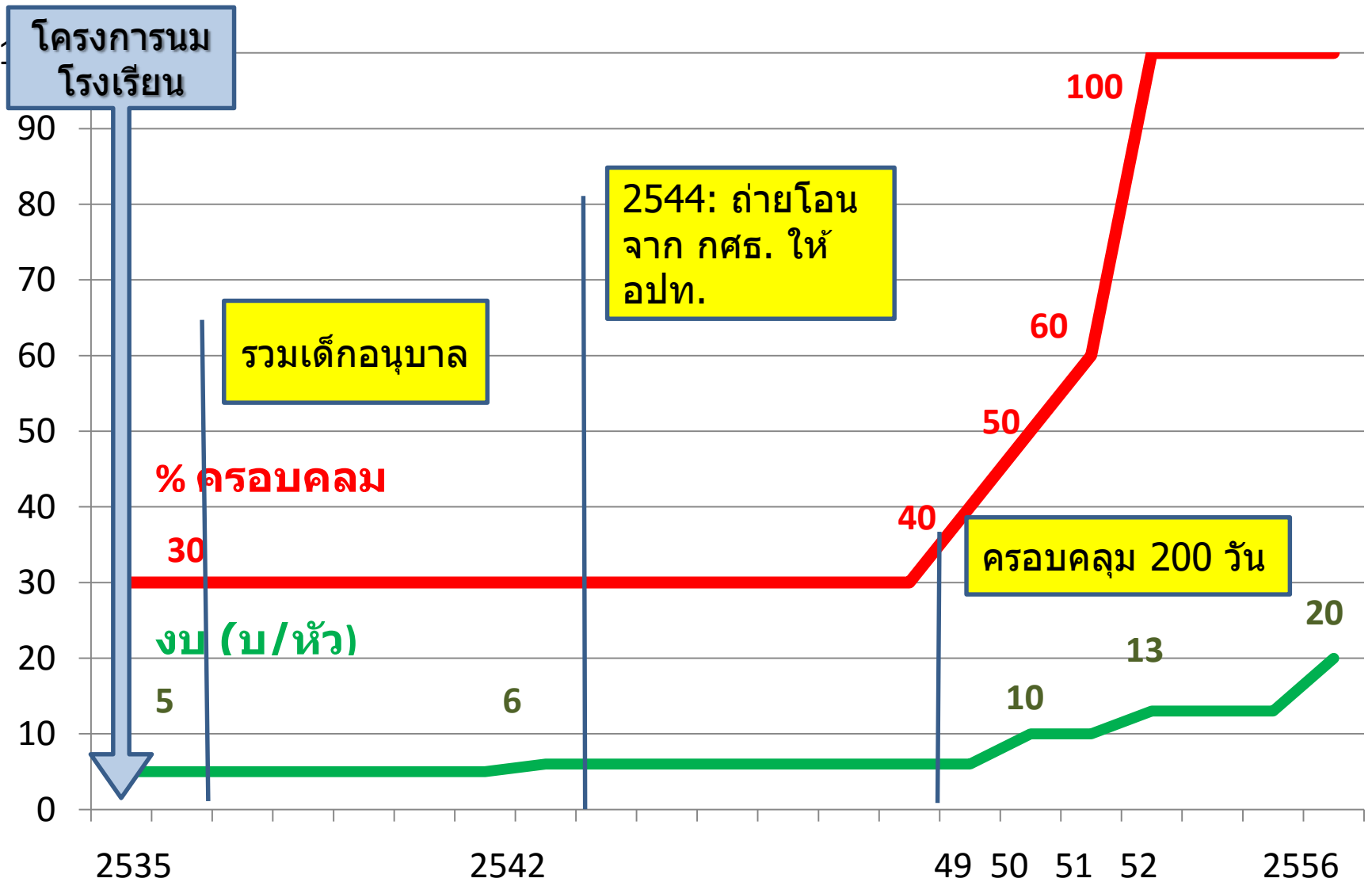
ความเห็นต่อข้อเสนอแนะจากมุมมองของผู้บริหารโรงเรียน
เพ็ญประภา ศรีสุวรรณ

ความเห็นต่อข้อเสนอแนะจากมุมมองของผู้บริหารท้องถิ่น
พินิจาเอก อัมภางค์ วิเศษวงค์ษา

อาหารกลางวันหนู ขมน้ำจืดถูกน้ำปลา!



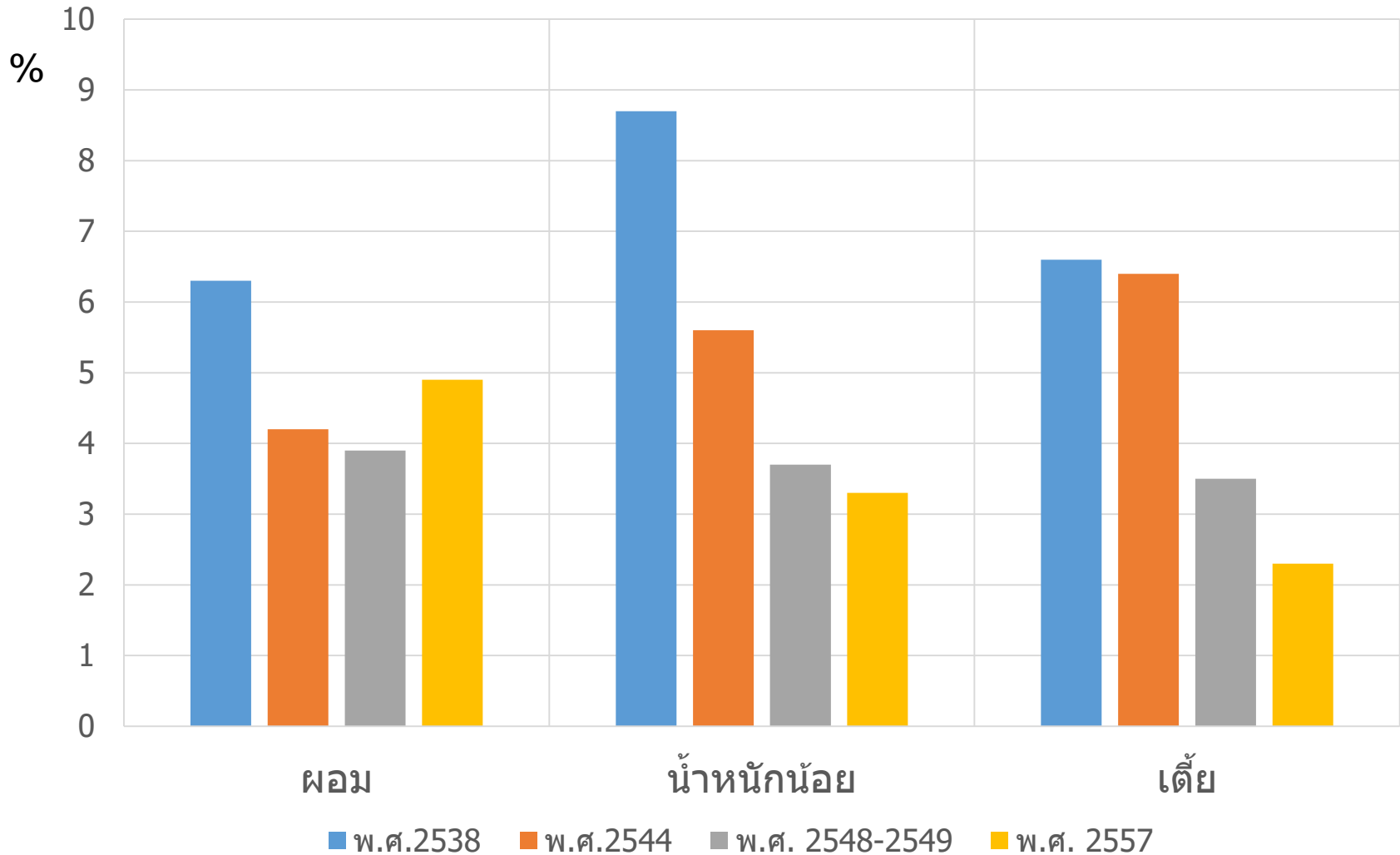
โครงการอาหารกลางวัน



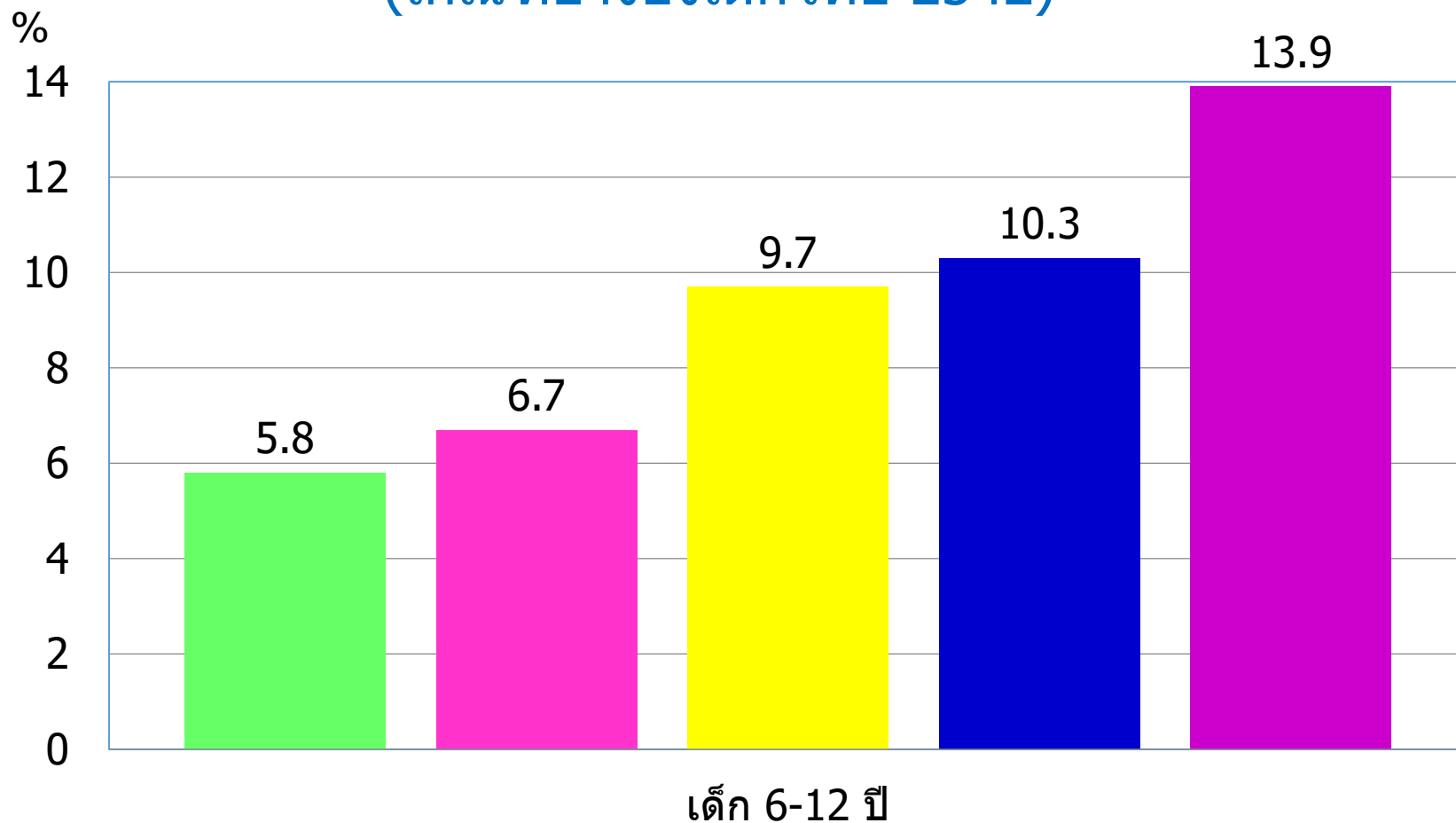
Source: Chiraporn Khitdee

ลัดดา เหมาะสุวรรณ

ความชุกภาวะผอม น้ำหนักน้อยและเตี้ยของเด็กวัยเรียนไทย จากการสำรวจระดับประเทศ (เกณฑ์อ้างอิงเด็กไทย 2542)



ความชุกของเริ่มอ่านและอ่านในเด็กวัยเรียนไทย จากการสำรวจระดับประเทศ (เกณฑ์อ้างอิงเด็กไทย 2542)



■ NHES 2 (1996-1997) ■ DTC (2001) ■ NHES 4 (2008-2009) ■ SEANUTS (2011-2012) ■ NHES 5 (2014)

Note: NHES4 6-14 ปี

คุณค่าด้านโภชนาการของอาหารกลางวันโรงเรียน

	% เป้าหมายพลังงาน	สารอาหารอื่น
• 2540	73	60
• 2549	70	
• 2555	75.6	

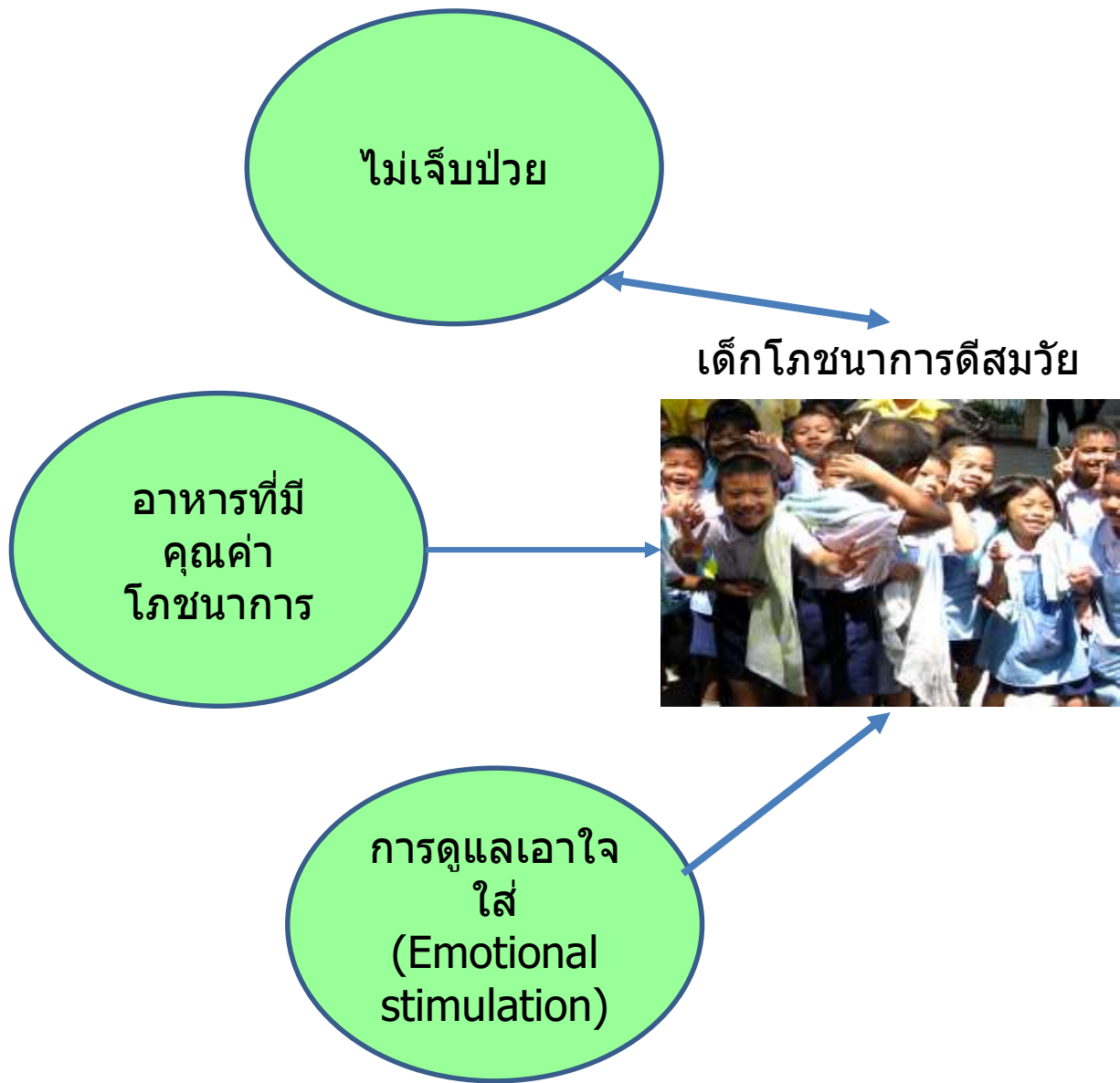
(Source: OBEC, Chiraporn Khitdee, INMU)

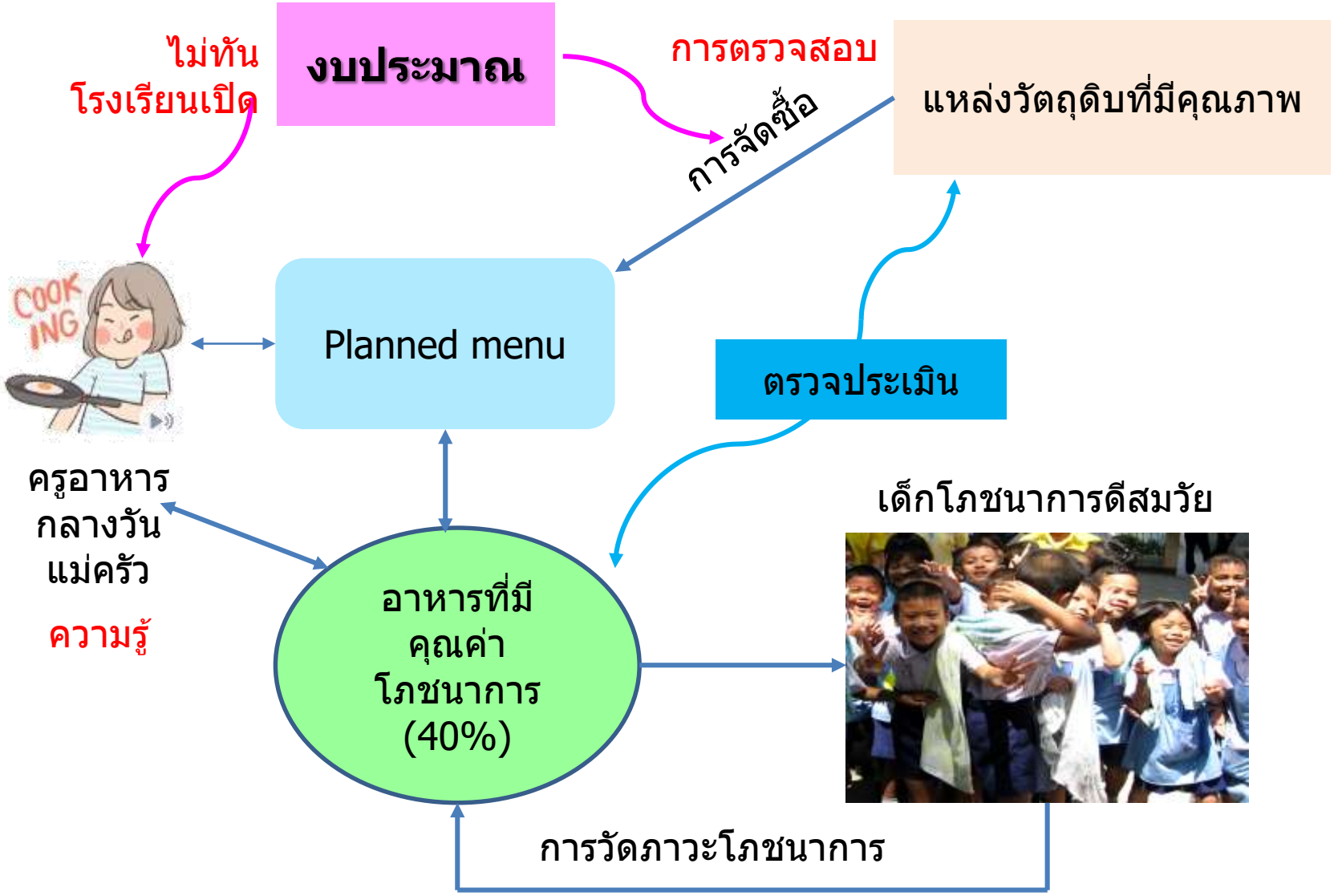


ระบบการจัดการอาหารในโรงเรียนในต่างประเทศ

ญี่ปุ่น อังกฤษ สหรัฐอเมริกาบางมลรัฐ

- กฎหมายและระเบียบข้อบังคับในการควบคุมมาตรฐาน คุณค่าทางโภชนาการ และการควบคุมชนิดอาหารในโรงเรียน
- หน่วยงานกลางหรือกลไกกลางที่ชัดเจนและมีประสิทธิภาพในการรับผิดชอบด้านการบริหารจัดการระบบการจัดการอาหารในโรงเรียน
- บุคลากรที่มีความรู้และมีการผนวกความรู้ด้านโภชนาการเข้ากับหลักสูตรการศึกษา ทำให้มีการจัดการอาหารในโรงเรียนอย่างมีคุณภาพ เช่น ประเทศญี่ปุ่นบรรจุครูโภชนาการในโรงเรียน เพื่อทำหน้าที่จัดอาหารให้กับเด็กนักเรียน และสอนทางด้านโภชนาการ
- การมีส่วนร่วมของภาคส่วนต่างๆในการจัดการอาหารในโรงเรียนในระดับพื้นที่ โดยเฉพาะท้องถิ่น ชุมชน ผู้ปกครอง ภาคเอกชนต่างๆ และเกษตรชุมชน มีส่วนในการพัฒนาระบบการจัดการอาหารในโรงเรียนให้มีความมั่นคงและมีประสิทธิภาพ





การวัด การเข้าข้อมูล การวิเคราะห์



ข้อเสนอแนะการจัดการอาหารโรงเรียนอย่าง เป็นระบบและมีส่วนร่วม

จัดทำโดยสมาคมโภชนาการแห่งประเทศไทยในพระราชูปถัมภ์
สมเด็จพระเทพรัตนราชสุดาฯ สยามบรมราชกุมารีสำนักงานพัฒนา
นโยบายสุขภาพระหว่างประเทศ เครือข่ายเด็กไทยไม่กินหวาน
มูลนิธิสดศรี-สฤษดิ์วงศ์ และผ่านเวทีรับฟังความคิดเห็น เมื่อวันที่
17 สิงหาคม 2561 ณ โรงแรมสุโกศล

การเงินและงบประมาณ

- เพื่อให้การจัดสรรงบประมาณอาหารกลางวันสอดคล้องกับปีการศึกษาของโรงเรียนและการใช้จ่ายงบประมาณสอดคล้องกับความเป็นจริงในการดำเนินการจัดอาหารให้นักเรียน คณะกรรมการอาหารแห่งชาติ ร่วมกับสำนักงานกองทุนสนับสนุนการสร้างเสริมสุขภาพ จัดทำข้อตกลงเกี่ยวกับการเงินและงบประมาณกับผู้ที่มีส่วนเกี่ยวข้องทุกฝ่าย ได้แก่ สำนักงานคณะกรรมการการศึกษาขั้นพื้นฐาน กรมส่งเสริมการปกครองท้องถิ่น กระทรวงการคลัง และสำนักงานการตรวจเงินแผ่นดิน

การเงินและงบประมาณ

- เพื่อให้โรงเรียนสามารถจัดอาหารให้นักเรียนได้อย่างมีคุณภาพทันเวลาอย่างต่อเนื่องโดยไม่เป็นภาระทางการเงินแก่โรงเรียน กรมส่งเสริมการปกครองท้องถิ่น ควรจัดทำมาตรการกำกับและสั่งการให้องค์กรปกครองส่วนท้องถิ่นโอนเงินงบประมาณอาหารกลางวันให้โรงเรียนก่อนเปิดภาคเรียน ในกรณีที่องค์กรปกครองส่วนท้องถิ่นยังไม่ได้รับเงินโอน ให้องค์กรปกครองส่วนท้องถิ่นใช้เงินสะสมสำรองจ่ายให้กับโรงเรียนก่อนตามจำนวนประมาณการนักเรียน

การสร้างระบบพัฒนาคุณภาพอาหารโรงเรียนให้ ได้มาตรฐานอย่างยั่งยืน

- เพื่อให้อาหารโรงเรียนมีคุณภาพเป็นมาตรฐานเดียวกัน กระทรวงศึกษาธิการ ร่วมกับ กระทรวงสาธารณสุข โดย กรมอนามัย ควรจัดทำมาตรฐานที่บูรณาการตัวชี้วัดด้านอาหารโรงเรียนให้เป็นมาตรฐานเดียวซึ่งประกอบด้วย ตัวชี้วัดเชิงคุณภาพโรงเรียน อาหารโรงเรียน ขนบ และเครื่องดื่มน้ำที่จัดจำหน่ายในโรงเรียน และใช้เป็น มาตรฐานและแนวทางพัฒนาคุณภาพอาหารโรงเรียน ในทุกสังกัด

การสร้างระบบพัฒนาคุณภาพอาหารโรงเรียนให้ ได้มาตรฐานอย่างยั่งยืน

- เพื่อพัฒนาคุณภาพอาหารโรงเรียนให้ได้มาตรฐานอย่างยั่งยืน ควรมีคณะกรรมการส่งเสริมและสนับสนุนให้เกิด**กระบวนการเรียนรู้การใช้ Thai School Lunch** อย่างต่อเนื่อง **ประเมินและแก้ปัญหาในการใช้เครื่องมือ** ดังกล่าว โดยมีกองทุนเพื่อโครงการอาหารกลางวัน จัดสรรงบประมาณสนับสนุนการดำเนินงานและคณะกรรมการดังกล่าวอาจสร้างกลไกจัดการในระดับเขตหรือระดับจังหวัดต่อไป

การจัดการอาหารโรงเรียน

- โรงเรียนที่ได้รับงบประมาณอาหารกลางวันไม่ควรจ้างเหมาบุคคลภายนอกจัดการอาหารให้นักเรียนหรือให้บุคคลภายนอกจำหน่ายอาหารในโรงเรียนหลายรายโดยใช้คูปอง
- ผู้ปรุงอาหารสถานที่ปรุงอาหารและโรงอาหารควรได้มาตรฐานตามเกณฑ์สุขาภิบาลอาหารตามประกาศกระทรวงสาธารณสุขใน พรบ.สาธารณสุข พ.ศ 2535 ว่าด้วยหมวดครัวโรงเรียน
 - ผู้ปรุงอาหารควรได้รับการตรวจสุขภาพประจำปีด้านการสัมผัสอาหาร
 - สถานที่ปรุงอาหาร และโรงอาหารควรได้มาตรฐานตามเกณฑ์สุขาภิบาลอาหารของกรมอนามัยในระดับดี

การจัดการอาหารโรงเรียน

- โรงเรียนควรมีคณะกรรมการกำกับการจัดการอาหาร
โรงเรียนให้เป็นไปตามโปรแกรม Thai School Lunch
ในการตรวจคุณภาพของอาหารคุณภาพวัตถุดิบทั้งชนิด
และปริมาณ และอาหารที่จัดบริการจริงรวมถึงความ
ปลอดภัยของอาหารซึ่งคณะกรรมการกำกับการจัด
อาหารโรงเรียน ประกอบด้วยกรรมการสถานศึกษา
ตัวแทนผู้ปกครอง ตัวแทนนักเรียน

การสร้างการมีส่วนร่วมของผู้ปกครอง และชุมชน

- เพื่อสร้างการมีส่วนร่วมของชุมชนและสร้างเศรษฐกิจฐานราก
กระทรวงศึกษาธิการ โดยคณะกรรมการการศึกษาขั้นพื้นฐาน
ควรกำหนดนโยบายที่ชัดเจนให้โรงเรียนสนับสนุนการจัดการ
อาหารโรงเรียนที่ส่งเสริมผลผลิตชุมชน ผู้ประกอบการรายย่อย
และเกษตรกรเกษตรอินทรีย์ในพื้นที่
- โรงเรียนสร้างการมีส่วนร่วมของเด็ก ครอบครัว ชุมชน ผ่าน
คณะกรรมการจัดการสถานศึกษา ในการจัดการ ตรวจสอบ
ประเมิน คุณภาพอาหารโรงเรียน ตั้งแต่ การจัดทำรายการอาหาร
หมุนเวียน การซื้อวัตถุดิบ การปรุง/ประกอบ การตักอาหารให้
นักเรียนการประเมินภาวะโภชนาการนักเรียน และร่วมแก้ไขและ
พัฒนางานโภชนาการโรงเรียน

การสร้างการมีส่วนร่วมของผู้ปกครอง และชุมชน

- โรงเรียนน้อมนำ**ศาสตร์พระราชา**มาปรับใช้เพื่อจัดกระบวนการเรียนรู้ บูรณาการความรู้และทักษะด้านโภชนาการ อาหารปลอดภัย และสร้างความตระหนักในด้านความมั่นคงทางอาหาร ตั้งแต่การจัดทำหลักสูตรและกระบวนการเรียนรู้ทั้งภายในและภายนอกห้องเรียน รวมถึงสนับสนุนให้นักเรียนเรียนรู้จากชุมชนของตนเอง โดยการทำกิจกรรมที่เรียนรู้ถึงแหล่งอาหารปลอดภัย หรือเกษตรอินทรีย์ในพื้นที่
- องค์กรปกครองส่วนท้องถิ่นควรจัดทำ**แผนที่แหล่งอาหารปลอดภัยในชุมชน**เพื่อเป็นแหล่งวัตถุดิบที่มีคุณภาพสำหรับการจัดอาหารโรงเรียนและส่งเสริมเศรษฐกิจฐานรากของชุมชน

ระบบข้อมูลการเฝ้าระวังสถานการณ์ภาวะ โภชนาการ

เพื่อประเมินผลการจัดอาหารโรงเรียนและภาวะสุขภาพ
นักเรียน ควรจัดการให้มีการนำเทคโนโลยีการชั่งน้ำหนักวัด
ส่วนสูงและแปลผลภาวะโภชนาการอัตโนมัติ มาใช้ในระบบ
เฝ้าระวังภาวะโภชนาการนักเรียน และจัดการให้ผู้รับผิดชอบ
ในการติดตามภาวะโภชนาการเด็ก ทั้งภายในโรงเรียน
หน่วยงานระดับพื้นที่ และหน่วยงานส่วนกลางสามารถ
เข้าถึงข้อมูลได้ตามลำดับชั้นความรับผิดชอบระบบข้อมูล/
เฝ้าระวังภาวะโภชนาการ เพื่อนำข้อมูลไปวางแผนการ
ทำงานเพื่อลดปัญหาภาวะโภชนาการเด็ก